

Vilniaus miesto savivaldybės administracija
(sprendimą priimančio subjekto pavadinimas)

SPRENDIMAS DĖL PATEIKTŲ PROJEKTINIŲ PASIŪLYMŲ

_____ m. _____ d. Nr. _____

Prašymas, dėl kurio priimtas sprendimas

Tipas Prašymas pritarti projektiniams pasiūlymams

Registracijos Nr. PSP-01-241017-00822

Registracijos data 2024-10-17

PROJEKTINIAMS PASIŪLYMAMS PRITARTA

Sprendimo priėmimo motyvai, teisinis ir faktinis pagrindas

1. STR 1.04.04:2017 "Statinio projektavimas, projekto ekspertizė" VIII Skyriaus 67 p.

Apskundimo tvarka

STR 1.04.04:2017 "Statinio projektavimas, projekto ekspertizė" VIII Skyriaus 68 p.

(Pareigos, vardas, pavardė, parasas ir data)

Nr.	ST-04-2024-SSP
STATYTOJAS	LIETUVOS MUZIKOS IR TEATRO AKADEMIJA
PROJEKTO PAVADINIMAS	MOKSLO PASKIRTIES PASTATO GEDIMINO PR. 42, VILNIAUS M. REKONSTRAVIMO PROJEKTAS
STATINIO KATEGORIJA	YPATINGASIS STATINYS
STATYBOS RŪŠIS	REKONSTRAVIMAS
OBJEKTO VIETA	1. Vilniaus miesto istorinė dalis, vadinama Naujamiesčiu, unikalus objekto kodas KVR 33653 2. Vilniaus senojo miesto vieta su priemiesčiais, unikalus objekto kodas KVR 25504 3. Vilniaus senamiesčio, unikalus kodas KVR 16073, vizualinės apsaugos pozonis
ETAPAS	PROJEKTINIAI PASIŪLYMAI

STATINIO PROJEKTO
VADOVAS

STATINIO ARCHITEKTŪRINĖS
DALIES PROJEKTO VADOVAS

DOKUMENTŲ SUDĖTIES ŽINIARAŠTIS

EIL. NR.	PAVADINIMAS	PSL. NR.	PSL. KIEKIS VNT.
	Rinkmena „PROJEKTINIAI PASIŪLYMAI“ (PP)	1-35	35
1.	TITULINIS (TD-01)	1	1
2.	TURINYS (TD-02)	2	1
3.	PROJEKTINIŲ PASIŪLYMŲ RENGIMO UŽDUOTIS (TD-03)	3-10	8
4.	AIŠKINAMASIS RAŠTAS (TD-04)	11-25	15
5.	PRIEDAS P1. ŽELDYNŲ IR ŽELDINIŲ INVENTORIZACIJOS LENTELĖ	26-28	3
6.	SITUACIJOS SCHEMOS (SP-SCH-01)	29	1
7.	SKLYPO SUTVARKYMO PLANAS, M 1:500 (SP-BR-01)	30	1
8.	REKONSTRUOJAMO PASTATO PLANAS SU PASTATO KONTŪRU IR AUKŠČIAIS (SP-BR-02)	31	1
9.	KIEMO PIETINIS IR VAKARINIS FASADAI, PJŪVIS 1-1, M 1:100 (A-BR-01)	32	1
10.	PIRMO IR ANTRO AUKŠTŲ PLANŲ FRAGMENTAI, M 1:100 (A-BR-02)	33	1
11.	ANTRO IR TREČIO AUKŠTŲ PLANŲ FRAGMENTAI, M 1:100 (A-BR-03)	34	1
12.	VIZUALIZACIJA (PP-A-VZ-01)	35	1

0	2024-10	VISUOMENĖS INFORMAVIMUI
LAIDA	IŠLEIDIMO DATA	LAIDOS STATUSAS. KEITIMO PRIEŽASTIS (JEI TAIKOMA)
ATESTATO NR.	<div>UAB KRAŠTOTVARKA IR TERITORIJŲ PLANAVIMAS</div>	STATINIO PROJEKTO PAVADINIMAS MOKSLO PASKIRTIES PASTATO GEDIMINO PR. 42, VILNIAUS M., REKONSTRAVIMO PROJEKTAS
		<div>DOKUMENTO PAVADINIMAS</div> <div>Laida</div> <div>DOKUMENTŲ SUDĖTIES ŽINIARAŠTIS</div> <div>0</div>
LT	STATYTOJAS: LIETUVOS MUZIKOS IR TEATRO AKADEMIJA	<div>DOKUMENTO ŽYMUO</div> <div>ST-04-2024-PP-TD-02</div> <div>Lapas</div> <div>Lapų</div> <div>1</div> <div>1</div>



VILNIAUS MIESTO SAVIVALDYBĖS ADMINISTRACIJA

PRITARIU
Vyriausiasis miesto architektas

(parašas)
20__ m. _____ d.

PROJEKTINIŲ PASIŪLYMŲ RENGIMO UŽDUOTIS

2024 m.
Vilnius

1. Statinio projekto pavadinimas: Mokslo paskirties pastato Gedimino pr. 42, Vilniaus m., rekonstravimo projektas

2. Nustatomi žemės sklypo naudojimo reglamentai

2.1	užstatymo tipas	Esamas.
2.2	užstatymo tankis	Iki 40%
2.3	užstatymo intensyvumas	Iki 1.0
2.4	aukštis (m) nuo statinių statybos zonos esamo žemės paviršiaus	Esamas.
2.5.	maksimali absoliutinė altitudė (m)	Esama.
2.6	aukštų skaičius (nuo–iki)	Esamas.
2.7.	priklausomųjų želdynų plotas	Vadovautis „Priklausomųjų želdynų plotų normų apskaičiavimo tvarkos aprašu, patvirtintu 2007 m. gruodžio 21 d. LR aplinkos ministro įsakymu Nr. D1-694.
2.8.	automobilių stovėjimo vietų skaičius	Privalomas automobilių stovėjimo vietas projektuoti vadovaujantis STR 2.06.04:2014 „Gatvės ir vietinės reikšmės keliai. Bendrieji reikalavimai“ ir Vilniaus miesto savivaldybės tarybos patvirtintais sprendimais: 2017-12-20 sprendimu Nr. 1-1312 „Dėl Vilniaus miesto savivaldybės teritorijos suskirstymo į zonas pagal nustatytus automobilių stovėjimo vietų skaičiaus koeficientus schemas, kompensavimo už papildomai įrengtas automobilių stovėjimo vietas tvarkos aprašo ir sutarties formos tvirtinimo“ bei 2021-07-14 sprendimu Nr. 1-1083 „Dėl Vilniaus miesto savivaldybės teritorijos suskirstymo į zonas pagal nustatytus automobilių stovėjimo vietų skaičiaus koeficientus schemas tvirtinimo“. Vadovaujantis 2018-12-19 Vilniaus miesto tarybos sprendimu Nr. 1-1859 patvirtintu „Vilniaus miesto

		<p>savivaldybės darnaus judumo planu“ ir skatinant judėjimą mieste alternatyviomis priemonėmis, rekomenduojama didinti dviračių stovėjimo vietų skaičių. Projektuojant antžemines automobilių stovėjimo vietas, numatyti želdinių intarpus, jas projektuoti su medžiais ir/ar krūmais, užtikrinant tam reikalingus dangų ir technologinius sprendimus. Kietas dangas projektuoti atsižvelgiant į esamų medžių šaknų apsaugos zonas, numatyti statybos technologiją, kuri nepažeistų esamų medžių šaknų statybos metu.</p>
2.9.	esamų medžių įvertinimas, taksacija	<p>Prieš rengiant projektą, turi būti atlikta visų medžių, augančių teritorijoje ir už jos ribų (jei planuojami statiniai bei pastatai priartėja arčiau kaip 5 m atstumu iki medžių) inventorizacija su arboristiniu būklės vertinimu bei medžių vertės gamtinei aplinkai ir kraštovaizdžiui vertinimu bei išvadosis projektuotojams apie vertingąsias esamų želdinių savybes, į kuriuos projektuotojas turi atsižvelgti projektavimo metu.</p> <p>Želdiniai vertinami remiantis Želdynų ir želdinių inventorizavimo ir apskaitos taisyklėmis (Lietuvos Respublikos aplinkos ministro 2008 m. sausio 8 d. įsakymas Nr. D1-5 „Dėl Želdynų ir želdinių inventorizavimo ir apskaitos taisyklių patvirtinimo“).</p> <p>Informaciją, kurie želdiniai yra saugotini rasite 2008 m. kovo 12 d. LR Vyriausybės nutarime Nr. 206. Grafinę ir tekstinę informaciją pateikti vadovaujantis patektu grafiniu/informaciniu medžių žymėjimo ir inventorizacijos lentelės pavyzdžiu „Grafinis / informacinis medžių žymėjimas plane ir inventorizacijos lentelės sudėtis“. Vadovautis 2023-06-07; 2023-06-28; 2023-10-25 Vilniaus miesto savivaldybės tarybos sprendimu Nr. 1-27 „Dėl želdinių paskelbimo saugotinais ir atkuriamosios vertės įkainių saugotinais paskelbtiems želdiniams nustatymo“. Darbus gali atlikti kvalifikaciją inventorizuoti medžius ir vertinti jų būklę turintis specialistas.</p> <p>Projektą vertinti Vadovaujantis 2024 m. vasario 12 d patvirtintu Vilniaus miesto savivaldybės mero potvarkiu Reg. Nr. 955-208/24 „Dėl papildomų medžių apsaugos priemonių taikymo rekomendacijų tvirtinimo“. Įvertinti medžių apsaugos priemonių kriterijus, atitikus sąlygas, taikyti tvarkos sąlygas.</p> <p>Identifikuotus vertingus želdinius siekti išsaugoti ir integruoti į sklypo sprendinius. Privaloma pagrįsti būtinybę projektu šalinti medžius, pateikti</p>

		<p>informaciją ar buvo nagrinėtos alternatyvos medžiams išsaugoti, 40 cm diametro ir brandesni medžiai gali būti siūlomi šalinti tik išimtiniais atvejais.</p> <p>Numatant medžių (išskyrus invazinius augalus) kirtimą, taikomas adekvatus kompensavimas naujais želdiniais – kertamo medžio diametro kompensuojamas tokia pat sodinamų medžių diametrų suma, papildomai numatoma galimybė kompensuoti krūmų masyvais, kur 1cm medžio kamieno diametro yra tolygus 2 m2 krūmų masyvo plotui (jei sodinami 40-60 cm sodinukai, 2-4 vnt./m2 tankiu, priklausomai nuo augalo rūšies).</p> <p>Saugoti medžius už sklypo ribų.</p>
--	--	--

Kiti reikalavimai

3.1.	architektūrinės išraiškos priemonės: medžiagiškumas, spalva, tūrio formos, proporcijos, mastelis	<p>Vadovautis Lietuvos Respublikos Architektūros įstatymo 11 str. ir Lietuvos Respublikos Statybos įstatymo 5 str. nustatytais architektūros kokybės kriterijais. Keičiant pastato išvaizdą užtikrinti, kad architektūrinė išraiška, fasado kompozicija bei apdailos medžiagos būtų kontekstualios aplinkai. Užtikrinti natūralių, geriausia vietinių statybinių medžiagų – plytos, medis, betonas, metalas, stiklas, naudojimą. Projektinių pasiūlymų aiškinamajame rašte aprašyti, o brėžiniuose ir vizualizacijose grafiškai atvaizduoti fasadų medžiaginį ir spalvinį sprendimą. Saugoti, neužgožti, neardyti ir architektūrinėmis priemonėmis pabrėžti susiformavusį kraštovaizdį – reljefą, želdynus ir želdinius. Nepažeisti Vilniaus miesto istorinės dalies, vad. Naujamiesčiu (kodas 33653) ir Vilniaus senjojo miesto ir priemiesčių archeologinės vietovės (25504) vertingųjų savybių.</p>
3.2.	reikalavimai sklypo sutvarkymui ir apželdinimui	<p>Pateikti žemės sklypo sutvarkymo sprendinius. Rekomenduojama, kad šiuos sprendinius rengtų Aplinkos ministerijos atestuotas Želdynų projektų rengimo vadovas.</p> <p>Projektinių pasiūlymų sprendiniuose akcentuoti būsimų sprendinių įtaką sklypo ir gretimos aplinkos ekologinei būklei, susiklosčiusiems socialiniams veiksniams, įvertinti kaip funkcionuos jungtys su gretimybėmis, taip pat ne suardyti, bet tobulinti esamus funkcinis ryšius teritorijoje. Įvertinti gamtinį teritorijos potencialą, esamą reljefą, mikroklimatines sąlygas.</p> <p>Viešųjų erdvių judėjimo traktuose, šaligatviuose,</p>

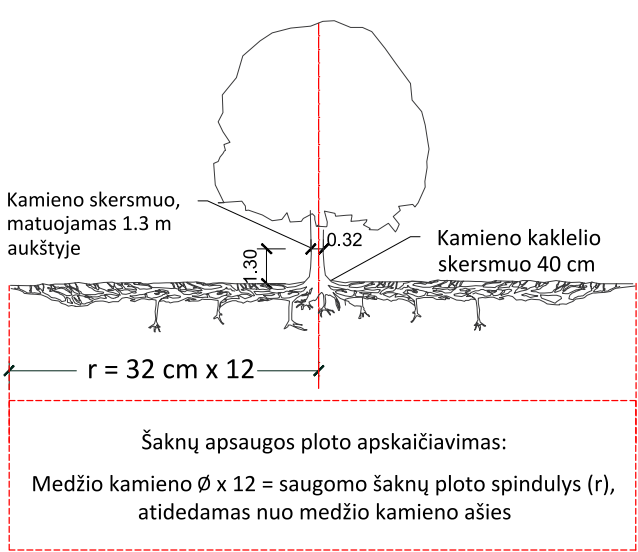
		<p>pėsčiųjų ir dviračių takuose negali būti judėjimui kliudančių elementų – patekimams į patalpas reikalingų laiptų, pandusų, taip pat atramų, ženklinimo įrenginių ir pan. Želdiniais švelninti vizualinę pastato įtaką aplinkai.</p> <p>Aiškinamajame rašte motyvuotai apibūdinti teritorijos sutvarkymo planinės ir erdvinės kompozicijos idėją. Sklypo apželdinimo sprendiniais atliepti esamos vietos kraštovaizdžio sąlygas, užtikrinti teigiamą sprendinių vizualinę įtaką supančiai aplinkai ir pagerinti žaliosios Vilniaus miesto infrastruktūros kokybę ir biologinę įvairovę vietos kontekste. Formuoti vietos kraštovaizdžio charakterį atitinkančių želdinių (medžių, krūmų) masyvą.</p> <p>Siekiant formuoti kokybišką aplinką, skatinama sklype projektuoti naujus želdinius. Želdiniais švelninti vizualinę pastatų įtaką aplinkai.</p> <p>Siekiant užtikrinti kuo aukštesnę ekosisteminę želdinių vertę, sklypo plano želdiniams taikomi šie prioritetai: išsaugomi esami medžiai ir želdinių masyvai, projektuojami medžiai (aukštaūgės rūšys), projektuojami medeliai (žemaūgės rūšys) ir krūmai bei žemę dengiantys krūmų masyvai, projektuojami žoliniai medingi augalai, tausojančio šienavimo pieva. Taip pat parenkamos aplinkai būdingos, vietinės šalies augalų rūšys. Žemiausią ekosisteminę vertę turinti veja ir svetimžemiai augalai projektuojama tik funkciškai tam pagrįstuose plotuose. Nauji projektuojami želdiniai ir medžiai turi būti pažymėti sutartiniais ženklais, kurie žymėjimu skiriasi nuo esamų paliekamų želdinių žymėjimo. Aprašyti sklypo dangų medžiagiškumą ir jų parinkimo motyvus. Aiškinamajame rašte nurodyti lietaus vandens surinkimo sprendinius. Pasiūlyti tvarius lietaus vandens surinkimo ir kitus tvarią aplinką formuojančius sprendinius panaudojant susiklosčiusios gamtinės situacijos potencialą.</p> <p>Aprašyti sklypo dangų medžiagiškumą, parinkimo motyvus. Sąlyginis didžiausias nelaidžių dangų kiekis sklype – 50 proc.</p>
3.3.	konteksto sąlygojami reikalavimai	<p>Vadovautis STR 2.02.02:2004 „Visuomeninės paskirties statiniai“ nuostatomis. Mokslo paskirties pastatų planinė struktūra turi atitikti jų naudojimo paskirtį.</p> <p>Viešųjų erdvių judėjimo traktuose, šaligatviuose, pėsčiųjų ir dviračių takuose negali būti judėjimui kliudančių elementų – patekimams į patalpas</p>

		<p>reikalingų laiptų, pandusų, taip pat atramų, ženklavimo įrenginių ir pan.</p> <p>Keičiant pastato išvaizdą projektinius pasiūlymus teikti peržiūrėti VMSA Kultūros paveldo apsaugos skyriui. Statytojas turi įgyvendinti statytojo teisę vadovaujantis LR Statybos įstatymo 3 str. nuostatomis.</p> <p>Nepažeisti trečiųjų asmenų interesų, išlaikyti norminius atstumus iki gretimų sklypų ribų (jų neišlaikant, gauti sutikimus) bei užtikrinti reikalavimus keliamus žmonėms su negalia (STR2.03.01:2019 „Statinių prieinamumas“).</p> <p>Atliekami statybos darbai turi atitikti nurodomą statybos rūšį pagal STR 1.01.08:2002 „Statinio statybos rūšys“. Projektinių pasiūlymų planuose, pjūviuose ir fasaduose aiškiai atskirti esamas, naikinamas ir naujai projektuojamas konstrukcijas ir pastatų dalis. Nepažeisti trečiųjų asmenų teisėtų interesų.</p> <p>Nusistatyti tinkamą žemės naudojimo paskirtį ir naudojimo būdą iki Projektinių pasiūlymų pritarimo.</p>
3.4.	reikalavimai susisiekimo ir inžinerinių tinklų plėtrai	Susisiekimo ir inžinerinių tinklų sprendiniai pagal juos eksploatuojančių institucijų sąlygas.
3.5.	kiti teritorijų planavimo dokumentuose nustatyti reikalavimai (bendruosiuose, specialiuosiuose planuose)	<p>Vadovautis Vilniaus miesto savivaldybės teritorijos bendrojo plano (TPDR registracija T00086338) sprendiniais. Vertinti Lietuvos Respublikos specialiųjų žemės naudojimo sąlygų įstatymą. Įvertinti Vilniaus senamiesčio (Nekilnojamosios kultūros vertybės unikalus kodas 16073, buvęs kodas UIP) nekilnojamojo kultūros paveldo apsaugos specialiojo plano – teritorijos ir apsaugos zonos ribų plano (TPDR reg. Nr. T00053354) sprendinius. Įvertinti Vilniaus miesto dviračių takų specialiojo plano (TPDR reg. Nr. T00072197) sprendinius ir Susisiekimo pėsčiomis projektų Vilniaus miesto savivaldybėje rengimo ir įgyvendinimo rekomendacijas (patv. Vilniaus miesto savivaldybės administracijos direktoriaus 2018-12-17 įsak. Nr. 30-3844/18(2.1.1E-TD2).</p>
3.6.	su projekto įgyvendinimu susijusi būtina viešosios infrastruktūros plėtra	Vertinti esamą ir būsimą poreikį.
3.7.	projektinių pasiūlymų vaizdinės informacijos parengimas	Vadovaujantis 2019 m. gruodžio 16 d. Vilniaus miesto savivaldybės administracijos direktoriaus įsakymu Nr. 30-3178/19 patvirtintu „Projektinių pasiūlymų ir techninio projekto įtraukimo į GIS duomenų bazę ir geoportalą „Vilnius 3D planas“ tvarkos aprašu, projekto medžiaga pateikiama įtraukti į GIS duomenų bazę ir geoportalą „Vilniaus

		<p>3D planas”.</p> <p>Projektinių pasiūlymų sudėtis pagal STR1.04.04:2017 „Statinio projektavimas, projekto ekspertizė“ 13 priedą. Patvirtinta projektinių pasiūlymų rengimo užduotis turi būti teikiama kaip projektinių pasiūlymų bylos sudėtinė dalis. Projektiniai pasiūlymai turi būti papildomi informacija reikalaujama aukščiau išdėstytuose užduoties punktuose.</p> <p>Projektiniai pasiūlymai viešinami STR1.04.04:2017 „Statinio projektavimas, projekto ekspertizė“ VIII skyriuje nustatyta tvarka.</p>
--	--	--

Lietuvos Respublikos viešojo administravimo įstatymo 14 straipsnis: Asmuo turi teisę apskusti viešojo administravimo subjekto priimtą administracinį sprendimą ar kitokį viešojo administravimo subjekto atsakymą į asmens prašymą ar skundą arba veiksma (neveikimą), taip pat viešojo administravimo subjekto vilkinimą atlikti jo kompetencijai priskirtus veiksmus šio įstatymo nustatyta tvarka per vieną mėnesį nuo administracinio sprendimo ar atsakymo įteikimo (paskelbimo) asmeniui šio įstatymo 13 straipsnio 2 dalyje nustatyta tvarka dienos ar veiksmo (neveikimo) arba vilkinimo paaiškėjimo asmeniui dienos tam pačiam viešojo administravimo subjektui arba aukštesniam pagal pavaldumą viešojo administravimo subjektui, arba kitų įstatymų, reglamentuojančių ginčų, kylančių iš administracinių teisinių santykių, nagrinėjimą, nustatyta tvarka išankstinio ginčų nagrinėjimo ne teismo tvarka institucijai, arba administraciniam teismui.

Grafinis/informacinis medžių žymėjimas plane ir medžių inventorizacijos le



SVARBU:

- A. Gamtinėje medžio augimvietėje šaknų projekcija visuomet didesnė už lajos projekciją. Urbanizuotose teritorijose šaknų projekcija gali būti asimetriška ir mažesnė.
- B. Parenkant projektinius sprendinius, būtina numatyti esamo šaknyno išsaugojimo priemones, nemažinant esamo šaknyno ploto. Mažinimo atveju - būtinas EAC arba ISA* arboristo vertinimas.
- C. Projektuojant dangas lajos projekcijos plote, dangų atitraukimas skaičiuojamas nuo kamieno kaklelio.

REIKALAVIMAI SAUGOMAM ŠAKNŲ PLOTUI:

- 1. Saugomo šaknų ploto koregavimas galimas tik su EAC arba ISA* sertifikuoto arboristo priežiūra, kiekviena situacija vertinama individualiai.
 - 2. Statinių ir pastatų projektavimas ir statybos darbai judinant gruntą galimi tik pagal arboristo rekomendacijas, naudojant patvirtintas, medžio gerovę išsaugančias priemones.
 - 3. Saugomame šaknų plote draudžiama kelti ar žeminti esamo grunto lygį daugiau nei 5 cm.
 - 4. Kasimo darbai vykdomi tik su kvalifikuoto arboristo priežiūra, rankiniu būdu ar naudojant oro kastuvą.
 - 5. Saugomame šaknų plote draudžiama sandėliuoti statybines medžiagas ir gruntą, įvažiuoti mechanizuotomis transporto priemonėmis ar jas ten statyti.
 - 6. Saugomas šaknų plotas aptveriamas apsaugine, ne žemesne kaip 2 m. aukščio tvora su įspėjamaisiais ženklais. Tvorą privalo likti visų darbų metu, net jei dalį tvoros reikia išardyti.
- * EAC - Europos arboristikos tarybos (European Arboricultural Council (EAC)) sertifikatas – European Tree Worker (ETW), ISA - Tarptautinės arboristikos draugijos sertifikatas (International Society of Arboriculture (ISA))

Pastaba 1: Jei medžių šalinimas yra numatytas DP, pažymimas šių medžių šaknų saugojimo plotas plane bei kamieno kaklelio diametras.

Pastaba 2: Rengiant topo nuotrauką, atliekama medžių taksacija su tikslia medžio kamieno ašies vieta.

Pastaba 3: Numatant medžių (išskyrus invazines rūšis) kirtimą, taikomas adekvatus kompensavimas naujais želdiniais - kertamo medžio diametras kompensuojamas suma, papildomai numatoma galimybė kompensuoti krūmų masyvais, kur 1 cm medžio kamieno diametro yra tolygus 2 m² krūmų masės plotui (jei sodinami 6 metų ar vyresni medžiai).

Pastaba 4: Saugomo gamtos objekto statusą turinčiam medžiui, šaknų apsaugos ploto spindulys (r) apskaičiuojamas kamieno \varnothing dauginant iš 15.

Pastaba 5: Projekte esami medžiai vaizduojami su lajomis ir šaknyno projekcijomis.

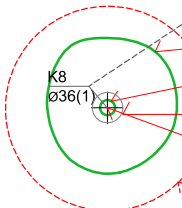
ŽELDINIŲ INVENTORIZACIJOS LENTELĖS PAVYZDYS

Nr. plane	Inventorizacijos data	Medžio unikalus Nr.	Medžio rūšis lietuviškai	Medžio rūšis lotyniškai	Kamieno diametras(cm) 1.30 m aukštyje	Medžio aukštis (m)	Medžio būklės indeksas 1, 2, 3, 4, 5	Abiotiniai/biotiniai veiksniai
8	2023-12-10	1111	Paprastasis klevas	<i>Acer platanoides</i>	32	40	3	Pažeista laja

MEDŽIŲ LAJOS IR ŠAKNYNO PR

Medžio būklės indeks

- 1 - GEROS BŪKLĖS MEDIS žymens spalva RGB - 23, 128, 255
 - 2 - PATENKINAMOS BŪKLĖS MEDIS žymens spalva RGB - 0, 128, 255
 - 3 - NEPATENKINAMOS BŪKLĖS MEDIS žymens spalva RGB - 147, 128, 255
 - 4 - BLOGOS BŪKLĖS MEDIS žymens spalva RGB - 99, 128, 255
 - 5 - ŽUVĘS MEDIS žymens spalva RGB - 205, 128, 255
- Kiti žymėjimai:**
- ŠALINAMAS MEDIS žymens spalva RGB - 205, 128, 255
 - Šalinamas medis inventorizacijos metu žymimas raudonu X
 - Jei medis šalinamas dėl planuojamų darbų, žymimas raudonu X
 - SAUGOMAS GAMTOS OBJEKTO MEDIS žymens spalva RGB - 176, 128, 255
 - Šaknų apsaugos ploto spindulys (r) žymimas raudonu apskritimu



DETALŪS METADUOMENYS

Dokumento sudarytojas (-ai)	Vilniaus miesto savivaldybė 188710061, Konstitucijos pr. 3, LT-09601, Vilnius
Dokumento pavadinimas (antraštė)	DĖL PROJEKTINIŲ PASIŪLYMŲ RENGIMO UŽDUOTIES MOKSLO PASKIRTIES PASTATO GEDIMINO PR. 42, VILNIUJE, REKONSTRAVIMO PROJEKTO
Dokumento registracijos data ir numeris	–
Dokumento gavimo data ir dokumento gavimo registracijos numeris	–
Dokumento specifikacijos identifikavimo žymuo	ADOC-V1.0
Parašo paskirtis	Pasirašymas
Parašą sukūrusio asmens vardas, pavardė ir pareigos	
Sertifikatas išduotas	
Parašo sukūrimo data ir laikas	2024-06-04 07:48:19 (GMT+03:00)
Parašo formatas	XAdES-T
Laiko žymoje nurodytas laikas	2024-06-04 07:48:29 (GMT+03:00)
Informacija apie sertifikavimo paslaugų teikėją	EID-SK 2016, AS Sertifitseerimiskeskus EE
Sertifikato galiojimo laikas	2023-12-18 12:43:57 – 2026-12-18 12:43:57
Informacija apie būdus, naudotus metaduomenų vientisumui užtikrinti	–
Pagrindinio dokumento priedų skaičius	1
Pagrindinio dokumento pridedamų dokumentų skaičius	–
Priedamo dokumento sudarytojas (-ai)	–
Priedamo dokumento pavadinimas (antraštė)	–
Priedamo dokumento registracijos data ir numeris	–
Programinės įrangos, kuria naudojantis sudarytas elektroninis dokumentas, pavadinimas	Dokumentų valdymo sistema „Avilys“, versija 3.5.74.2
Informacija apie elektroninio dokumento ir elektroninio (-ių) parašo (-ų) tikrinimą (tikrinimo data)	Metaduomuo „Registravimo data“ turi būti nurodytas Metaduomuo „Dokumento registracijos Nr.“ turi būti nurodytas Visi dokumente esantys elektroniniai parašai galioja (2024-06-04 08:04:44)
Paieškos nuoroda	–
Papildomi metaduomenys	Nuorašą suformavo 2024-06-04 08:04:45 Dokumentų valdymo sistema „Avilys“

Mokslo paskirties pastato Gedimino pr. 42, Vilniaus m., rekonstravimo
projektinių pasiūlymų
AIŠKINAMASIS RAŠTAS

A. BENDROJI DALIS

Statinio projekto pavadinimas: Mokslo paskirties pastato Gedimino pr. 42, Vilniaus m., rekonstravimo projektas.

Objekto adresas: Vilnius, Gedimino pr. 42.

Pastato paskirtis: mokslo paskirties pastatai (7.11).

Statinio kategorija: ypatingasis.

Statybos darbų rūšis: rekonstravimas.

Projekto rengimo etapas: projektiniai pasiūlymai (PP).

Statytojas: Lietuvos muzikos ir teatro akademija, a.k. 111950624, adresas: Vilnius, Gedimino pr. 42.

Rekonstruojamas pastatas naudojamas kaip Lietuvos muzikos ir teatro akademijos centriniai rūmai.

Rekonstravimo tikslas: mokslo paskirties pastato pritaikymas specialiems neįgaliųjų poreikiams, užtikrinant prieinamumą iš išorės į visus antžeminius pastato aukštus. Tuo tikslu projektuojamas liftas, pritaikytas specialiems neįgaliųjų poreikiams, taikant STR 2.03.01:2019 „Statinių prieinamumas“ ir standartų LST EN 81-70:2018, ISO 21542:2011 reikalavimus.

A.1. NUOSAVYBĖ IR NT REGISTRO DUOMENYS

Žemės sklypo duomenys

Adresas: Vilnius, Gedimino pr. 42.

Unikalus Nr.: 0101-0040-0243.

Kadastrinis Nr.: 0101/0040:243 Vilniaus m. k. v.

Pagrindinė naudojimo paskirtis: kita.

Plotas: 0.4255 ha.

Žemės sklypas suformuotas atliekant kadastrinius matavimus.

0	2024-10	VISUOMENĖS INFORMAVIMUI	
LAIDA	IŠLEIDIMO DATA	LAIDOS STATUSAS. KEITIMO PRIEŽASTIS (JEI TAIKOMA)	
ATESTATO NR.	<div>UAB KRAŠTOTVARKA IR TERITORIJŲ PLANAVIMAS</div>	STATINIO PROJEKTO PAVADINIMAS	
		MOKSLO PASKIRTIES PASTATO GEDIMINO PR. 42, VILNIAUS M., REKONSTRAVIMO PROJEKTINIAI PASIŪLYMAI	
		DOKUMENTO PAVADINIMAS	
		AIŠKINAMASIS RAŠTAS	
LT	STATYTOJAS: LIETUVOS MUZIKOS IR TEATRO AKADEMIJA	DOKUMENTO ŽYMUO	
		ST-04-2024-PP-TD-04	
		Lapas	
		Lapų	
		1	
		15	

Žemės sklypas nuosavybes teise priklauso Lietuvos Respublikai, a.k. 111105555.

Valstybinės žemės patikėjimo teise valdo patikėtinis: Nacionalinė žemės tarnyba prie Žemės ūkio ministerijos, a.k. 188704927.

Sudaryta žemės sklypo panaudos sutartis, kurioje Panaudos gavėjas: Lietuvos muzikos ir teatro akademija, a.k. 111950624.

Teritorijos, kuriose taikomos specialiosios žemės naudojimo sąlygos:

- Vandens tiekimo ir nuotekų, paviršinių nuotekų tvarkymo infrastruktūros apsaugos zonos (III skyrius, dešimtas skirsnis);
- Šilumos perdavimo tinklų apsaugos zonos (III skyrius, dvyliktasis skirsnis);
- Kultūros paveldo objektų ir vietovių teritorijos, jų apsaugos zonos (V skyrius, pirmasis skirsnis);
- Skirstomųjų dujotiekių apsaugos zonos (III skyrius, šeštasis skirsnis);
- Elektros tinklų apsaugos zonos (III skyrius, ketvirtasis skirsnis);
- Viešųjų ryšių tinklų elektroninių ryšių infrastruktūros apsaugos zonos (III skyrius, vienuoliktasis skirsnis).

Registro pastabos ir nuorodos: Saugoti ir prižiūrėti medžius. Žemės sklypas yra saugomoje teritorijoje - vietinės reikšmės urbanistikos paminkle (UV 70). Ūkinės veiklos būdas - konservatorijos ir transformatorinės pastoties statiniams eksploatuoti.

Nekilnojamasis daiktas yra nekilnojamųjų kultūros vertybių teritorijoje (jų apsaugos zonoje)

Rekonstruojamas pastatas

Pastatas – Konservatorija

Adresas: Vilnius, Gedimino pr. 42.

Unikalus numeris: 1094-0084-4011.

Pagrindinė naudojimo paskirtis: Mokslo.

Statybos pradžios ir pabaigos metai: 1940.

Kap. remonto pradžios metai: 2013.

Kap. remonto pabaigos metai: 2014.

Statinio kategorija: Ypatingasis.

Baigtumo procentas: 100 %.

Šildymas: Centrinis šildymas iš centralizuotų sistemų.

Vandentiekis: Komunalinis vandentiekis.

Nuotekų šalinimas: Komunalinis nuotekų šalinimas.

Dujos: Nėra.

Sienos: Plytos.

Stogo danga: Metalas.

Aukštų skaičius: 3.

Bendras plotas: 4310.40 kv. m.

Pagrindinis plotas: 3443.68 kv. m.

Tūris: 29203 kub. m.

Užstatytas plotas: 1669.00 kv. m.

Nuosavybės teisė Savininkas: Lietuvos Respublika, a.k. 111105555.

Turto patikėjimo teisė Patikėtinis: Lietuvos muzikos ir teatro akademija, a.k. 111950624; Turto patikėjimo sutartis 2012-07-16 Nr. S-313.

Sudaryta nuomos sutartis Nuomininkas: UAB "Neirena", a.k. 123423697; Nuomos sutartis 2015-04-09 Nr. F16-284; Plotas: 187.09 kv. m; Terminas: nuo 2015-04-09 iki 2025-04-09.

A.2. PROJEKTO TEISINĖ APLINKA

Statybos rūšis

Objekto statybos rūšis atitinka LR Statybos įstatyme (TAR 2024-04-03, i. k. 2024-06309) apibūdintą rekonstravimo sąvoką.

Vadovaujantis STR 1.01.08:2002 „Statinio statybos rūšys“ (TAR 2023-07-27, i. k. 2023-15255) numatomi atlikti darbai priskiriami rekonstravimui.

Statinių kategorijos

Vadovaujantis STR 1.01.03:2017 „Statinių klasifikavimas“ (TAR 2023-07-27, i. k. 2023-15254) pastatas priskiriamas ypatingų statinių kategorijai.

Statinio paskirtis

Vadovaujantis STR 1.01.03:2017 „Statinių klasifikavimas“ (TAR 2020-06-15, i. k. 2020-13064) pastato paskirtis: mokslo paskirties pastatai (7.11).

Visuomenės informavimas

Objektas patenka į STR 1.04.04:2017 „Statinio projektavimas, projekto ekspertizė“ (TAR 2024-02-01, i. k. 2024-01951) 4 priedo „Visuomenei svarbių statinių sąrašą“ ir visuomenės informavimas apie numatomą rekonstruoti pastatą atliekamas.

Statybą leidžiantis dokumentas

Vadovaujantis STR 1.05.01:2017 „Statybą leidžiantys dokumentai. Statybos užbaigimas. Statybos sustabdymas. Savavališkos statybos padarinių šalinimas. Statybos pagal neteisėtai išduotą statybą leidžiantį dokumentą padarinių šalinimas“ (TAR 2024-04-30, i. k. 2024-08099) reikalavimais ypatingojo statinio rekonstravimui statybą leidžiantis dokumentas yra privalomas.

Normatyvinių dokumentų sąrašas:

LR statybos įstatymas (TAR 2024-04-03, i. k. 2024-06309);

LR teritorijų planavimo įstatymas (TAR 2024-04-26, i. k. 2024-07717);

LR nekilnojamojo kultūros paveldo apsaugos įstatymas (TAR 2022-07-15, i. k. 2022-15669);

LR žemės įstatymas (TAR 2024-04-26, i. k. 2024-07718);

LR specialiųjų žemės naudojimo sąlygų įstatymas (TAR 2023-12-22, i. k. 2023-25082);

LR atliekų tvarkymo įstatymas (TAR 2023-10-03, i. k. 2023-19348);

LR želdynų įstatymas (TAR 2022-07-15, i. k. 2022-15654);

LR architektūros įstatymas (TAR 2024-04-03, i. k. 2024-06312);

LR krizių valdymo ir civilinės saugos įstatymas (TAR, 2022-12-23, Nr. 26579);

STR 1.04.04:2017 „Statinio projektavimas, projekto ekspertizė“ (TAR 2024-02-01, i. k. 2024-01951);

STR 1.01.03:2017 „Statinių klasifikavimas“ (TAR 2023-07-27, i. k. 2023-15254);

STR 1.05.01:2017 „Statybą leidžiantys dokumentai. Statybos užbaigimas. Statybos sustabdymas. Savavališkos statybos padarinių šalinimas. Statybos pagal neteisėtai išduotą statybą leidžiantį dokumentą padarinių šalinimas“ (TAR 2024-04-30, i. k. 2024-08099);

STR 1.01.08:2002 „Statinio statybos rūšys“ (TAR 2023-07-27, i. k. 2023-15255);

STR 2.02.02:2004 "Visuomeninės paskirties statiniai" (TAR 2022-02-24, i. k. 2022-03544);

STR 2.06.04:2014 „Gatvės ir vietinės reikšmės keliai. Bendrieji reikalavimai“ (TAR 2024-03-07, i. k. 2024-04356);

STR 2.01.02:2016 „Pastatų energinio naudingumo projektavimas ir sertifikavimas“ (TAR 2024-04-26, i. k. 2024-07664);

STR 2.04.01:2018 „Pastatų atitvaros. Sienos, stogai, langai ir išorinės įėjimo durys“ (TAR 2021-01-29, i. k. 2021-01643);

STR 2.03.01:2019 „Statinių prieinamumas“ (TAR 2023-06-08, i. k. 2023-11368);

STR 2.01.07:2003 „Pastatų vidaus ir išorės aplinkos apsauga nuo triukšmo“ (TAR 2019-04-29, i. k. 2019-06991);

PTR 3.03.01:2005 „Nekilnojamojo kultūros paveldo statinio tvarkomųjų statybos darbų projekto ar tvarkomųjų paveldosaugos darbų projekto paveldosaugos (specialiosios) ekspertizės atlikimo taisyklės“ (Žin., 2005-05-05, Nr. 57-1967);

PTR 2.13.01:2022 „Archeologinio kultūros paveldo tvarkyba“ (TAR 2022-09-28, i. k. 2022-19580);

HN 33:2011 „Triukšmo ribiniai dydžiai gyvenamuosiuose ir visuomeninės paskirties pastatuose bei jų aplinkoje“ (TAR 2018-02-13, Nr.2018-02188);

HN 42:2009 „Gyvenamųjų ir visuomeninių pastatų patalpų mikroklimatas“ (Žin., 2009, Nr. 159-7219);

HN 35:2007 „Didžiausia leidžiama cheminių medžiagų (teršalų) koncentracija gyvenamosios ir visuomeninės paskirties pastatų patalpų ore“ (TAR 2015-10-02, i. k. 2015-14663);

Atskirųjų rekreacinės paskirties želdynų plotų normų ir Priklausomųjų želdynų normų (plotų) nustatymo tvarkos aprašas (TAR 2023-05-11, i. k. 2023-08952);

Kriterijai, pagal kuriuos medžiai ir krūmai, augantys ne miškų ūkio paskirties žemėje, priskiriami saugotiniams (TAR 2021-12-23, i. k. 2021-26699);

Medžių ir krūmų veisimo, vejų ir gėlynų įrengimo taisyklės (TAR 2022-01-19, i. k. 2022-00730);

Želdynų ir želdinių inventorizavimo ir apskaitos taisyklės (Žin., 2008-01-12, Nr. 5-200);

Gaisrinės saugos pagrindiniai reikalavimai (TAR 2024-04-23, i. k. 2024-07414);

Visuomeninių statinių gaisrinės saugos taisyklės (TAR 2021-10-27, i. k. 2021-22335);

Lauko gaisrinio vandentiekio tinklų ir statinių projektavimo ir įrengimo taisyklės (Žin., 2011, 48-2343);

Gaisro aptikimo ir signalizavimo sistemų projektavimo ir įrengimo taisyklės (TAR 2024-01-11, i. k. 2024-00392);

Bendrosios gaisrinės saugos taisyklės (TAR 2022-10-25, i. k. 2022-21554);

Nekilnojamojo turto objektų kadastrinių matavimų ir kadastro duomenų surinkimo bei tikslinimo taisyklės (TAR 2022-12-16, i. k. 2022-25776);

Atliekų tvarkymo taisyklės (TAR 2023-07-24, i. k. 2023-14988);

Statybinių atliekų tvarkymo taisyklės (TAR 2018-06-06, i. k. 2018-09445).

Dėl Vilniaus miesto savivaldybės teritorijos suskirstymo į zonas pagal nustatytus automobilių stovėjimo vietų skaičiaus koeficientus schemos, Kompensavimo už papildomai įrengtas automobilių stovėjimo vietas tvarkos aprašo ir Sutarties formos tvirtinimo (TAR, 2018-01-05, Nr. 212);

Dėl Vilniaus miesto savivaldybės teritorijos suskirstymo į zonas pagal nustatytus automobilių stovėjimo vietų skaičiaus koeficientus schemos tvirtinimo (TAR, 2021-07-21, Nr. 16262);

Dėl Vilniaus miesto savivaldybės darnaus judumo plano tvirtinimo (TAR 2022-12-02, i. k. 2022-24650);

Dėl želdinių paskelbimo saugotinais ir atkuriamosios vertės įkainių saugotinais paskelbtiems želdiniams nustatymo (TAR 2023-06-08, i. k. 2023-11468);

Tarptautinis standartas ISO 21542:2011 „Pastatų statyba. Užstatytos aplinkos prieinamumas ir naudojumas”.

A.3. NEKILNOJAMOJO KULTŪROS PAVELDO APSAUGOS STATUSAS

Žemės sklypas patenka į šių nekilnojamojo kultūros paveldo vietovių teritorijas ir apsaugos zonas:

- Vilniaus miesto istorinės dalies, vadinamos Naujamiesčiu (unikalus kodas kultūros vertybių registre 33653, statusas – registrinis, reikšmingumo lygmuo - nacionalinis) teritoriją;
- Vilniaus senojo miesto ir priemiesčių archeologinės vietovės (unikalus kodas kultūros vertybių registre 25504, statusas – valstybės saugomas, reikšmingumo lygmuo - nacionalinis) teritoriją;
- Vilniaus senamiesčio (unikalus kodas kultūros vertybių registre 16073, statusas – paminklinis, reikšmingumo lygmuo - nacionalinis) vizualinės apsaugos pozonį.

Konservatorijos pastatas (unikalus Nr. 1094-0084-4011), pastatytas 1940 m. nėra įtrauktas į Kultūros vertybių registrą (žiūrėta 2024-06-04 <https://kvr.kpd.lt/#/static-heritage-search>).

A.4. PATVIRTINTI TERITORIJŲ PLANAVIMO IR KITI DOKUMENTAI

I. Vilniaus miesto savivaldybės bendrasis planas (TPDR reg. Nr. T00086338). Bendrojo plano sprendiniuose nagrinėjamas sklypas patenka į Pagrindinio centro zoną

Reglamentas:

Kvartalo numeris: NJM-11

Funkcinės zonos numeris TP dokumente: NJM-11-1

Funkcinės zonos tipas: Pagrindinio centro zona

Teritorijos naudojimo tipas: GC; GM; PA; SI

Pagrindinė žemės naudojimo paskirtis: KT

Žemės naudojimo būdas: G2; K; V; R; B; I2; E

Funkcinės zonos plotas, ha: 15501

Vyraujantis („foninis“) pastatų aukštis (aukštų skaičius): 6

Didžiausias leistinas pastatų aukštų skaičius: -

Didžiausias leistinas pastatų aukštis (metrai) nuo žemės paviršiaus: 28

Užstatymo tipas: pr_u;pr_a

Didžiausias leistinas sklypo užstatymo intensyvumas: 4.5

Didžiausias leistinas sklypo užstatymo tankis: 80

Minimalus sklypo dydis naujai statybai: -

Maksimalus būstų skaičius sklype: -

Sąlyginis didžiausias nelaidžių dangų kiekis sklype (%): 50

Didžiausias galimas vieno mažmeninės prekybos objekto bendras plotas (m²): 5000

Tekstinio reglamento Nr.: 02; 03; 04; 05; 09; 10; 18; 32

Tekstinis reglamentas: 02 - UI galima didinti iki 10 %, jeigu pirmajame pastatų prie gatvės aukšte įrengiama socialinė infrastruktūra arba komercinės paskirties patalpos su įėjimais iš gatvės; 03 - Rengiant vietovės lygmens TPD, UI galima padidinti iki 10 % apimtimi, jeigu automobilių stovėjimas numatomas vien tik požeminėse automobilių stovėjimo aikštelėse (išskyrus specializuotam transportui skirtas stovėjimo vietas); 04 - Naujai statomi ar rekonstruojami pastatai, kurių bendrasis plotas > 5 000 kv. m, privalomai sertifikuojami pagal statytojo pasirinktą Lietuvoje ar kitoje Europos Sąjungos šalyje pripažįstamą pastatų sertifikavimo pagal darnios plėtros kriterijus sistemą; 05 - Objektui privalomas automobilių stovėjimo vietas, pagal savivaldybės nustatytą tvarką, leidžiama įrengti tarp gatvių raudonųjų linijų, taip kompensuojant pagal teisės aktus privalomas automobilių stovėjimo vietas, neįrengtas sklype. Šios vietos negali būti rezervuojamos, privalo būti bendro naudojimo, gali būti apmokestinamos; 09 - Draudžiama įrengti automobilių stovėjimo vietas tarp gatvių raudonųjų linijų ir pastatų, išskyrus atvejus, kai rengiant vietovės lygmens kompleksinio TPD, numatomas kitoks automobilių stovėjimo vietų išdėstymas; 10 - Užstatymo ir viešųjų erdvių struktūros formuojamos pagal teritorijai būdingus istorinius erdvių formavimo principus; 18 - Papildomi reglamentai numatyti Nekilnojamojo kultūros paveldo brėžiniuose ir reglamentų lentelėje (BP Aiškinamojo rašto priedas 2); 32 - Teritorijai ar jos daliai (pagal BP Gamtinio karkaso schemą) taikyti Gamtinio karkaso nuostatų reikalavimus;

Įgyvendinimo prioritetas: Prioritetinė plėtros teritorija

Infrastruktūros eksploatavimo tarifo koeficientas: 1

Infrastruktūros plėtros įmokos tarifo koeficientas: 1

Seniūnija: Naujamiesčio

II. Vilniaus senamiesčio (Nekilnojamosios kultūros vertybės unikalus kodas 16073, buvęs kodas U1P) nekilnojamojo kultūros paveldo apsaugos specialusis planas – teritorijos ir apsaugos zonos ribų planas (TPDR reg. Nr. T00053354).

III. Vilniaus miesto dviračių takų specialusis planas (TPDR reg. Nr. T00072197).

IV. Susisiekimo pėsčiomis projektų Vilniaus miesto savivaldybėje rengimo ir įgyvendinimo rekomendacijos, patvirtintos Vilniaus miesto savivaldybės administracijos direktoriaus 2018-12-17 įsakymu Nr. 30- 3844/18(2.1.1E-TD2).

Galiojančio detaliojo plano nagrinėjamo sklype ribose nėra.

A.5. PROJEKTINIŲ PASIŪLYMO RENGIMO UŽDUOTIS IR SUDĖTIS

Projektinių pasiūlymų rengimo užduotis projektui pasirašyta 2024-06-04 Vilniaus miesto savivaldybės Vyriausiojo architekto biuro vyriausiosios miesto architektės Lauros Kairienės.

Projektinių pasiūlymų sudėties reikalavimai išdėstyti STR 1.04.04:2017 „Statinio projektavimas, projekto ekspertizė“ (TAR 2024-02-01, i. k. 2024-01951).

Projektinių pasiūlymų sudėtis:

- aiškinamasis raštas;
- sklypo sutvarkymo projektiniai pasiūlymai;
- pastato aukštų planų fragmentai, pjūvis, fasadai;
- vizualizacija;
- galiojančio žemiausio lygmens teritorijų planavimo dokumento pagrindinio brėžinio ištrauka su pažymėta numatomo rekonstruoti statinio vieta.

B. PROJEKTINIAI SPRENDINIAI

B.1. SKLYPO SUTVARKYMAS

B.1.1. VIETOVĖS INFRASTRUKTŪRA

Nagrinėjamas sklypas, adresu Gedimino pr. 42, Vilniaus m., yra Naujamiesčio seniūnijoje, kvartalo, apriboto Gedimino prospekto, V. Kudirkos, A. Domaševičiaus ir Aukų gatvėmis, centre ir užima praktiškai visą jo erdvę. Sklype esantis pastatas pastatytas nesilaikant Naujamiesčiui būdingų perimetrinio užstatymo principų, išlaikyta tik Gedimino prospekto užstatymo linija.

Pagrindinis simetriškas fasadas atgręžtas į Gedimino prospektą, Lukiškių aikštės pusę. Akademijos pastatas pastatytas XIX – XX amžių sandūroje, jo pirminė paskirtis buvo mergaičių gimnazija. Pastatas trijų aukštų pailgo stačiakampio plano, su dviem rizalitais kiemo pusėje (vienas trumpesnis už kitą atsižvelgiant į A. Domaševičiaus gatvės kreivę) ir paaukštinta bei praplatinta centre dalimi. Stogas šlaitinis, dengtas skarda, turintis išlikusius autentiškus stoglangius. Sienų konstrukcija – mūrinė, fasadai – eklektiniai ir iki šiol išlaikę praktiškai visą pirminį dekorą. Pagrindinis pakeitimas – XX a. viduryje (greičiausiai sovietmečiu) virš pagrindinio įėjimo įrengtas balkonas.

Į nagrinėjamą sklypą yra vienas įvažiavimas iš A. Domaševičiaus gatvės į sklypo centrinėje dalyje esančią automobilių stovėjimo aikštelę. Pėstieji į sklypą ir pastatą patenka šaligatviais iš aplinkinių gatvių.

Sklypo dalyse, nepadengtose asfaltbetonio ir betoninių plytelių danga, yra kultūrinės vejos intarpai su medžiais ir krūmais.

Nagrinėjamame sklype yra požeminiai vandentiekio, buitinių nuotekų, šildymo, elektros ir ryšių tinklai. Vidinio kiemo rytinėje dalyje - projektuojamo priestato statybos zonoje jokių inžinerinių tinklų nėra.

Nagrinėjamoje teritorijoje žemės paviršius yra lygus. Absoliutinės altitudės kinta nuo 102,20 pietrytiniame sklypo taške iki 101,20 šiaurės vakariniame sklypo taške.

B.1.2. SKLYPO SUTVARKYMO SPRENDINIAI

Sklypo sutvarkymo rodikliai

Sklypo plotas: 0,4255 ha

Užstatymo tankis: esamas: 39,2 %, po rekonstravimo: 39,6 %;

Pastatų užimtas plotas: esamas: 1669 m², po rekonstravimo: 1683 m²;

Užstatymo intensyvumas: esamas: 80,6 %, po rekonstravimo: 80,7 %;

Antžeminės dalies bendrasis plotas: 3430,96 m², po rekonstravimo: 3435,18 m²;

Kietųjų dangų plotas: esamas: 1380 m², po rekonstravimo: 1350 m²;

- tame tarpe nelaidžiųjų kietųjų dangų (NL) plotas: esamas: 1355 m², po rekonstravimo: neliaka;

Priklausomasis želdynas: esamas 1206 m² (~28,3 %), po rekonstravimo: 1222 m² (~28,3 %).

Projektuojamų statinių išdėstymas sklype

Pastatas rekonstruojamas iš išorės prie pietinės pastato sienos iš kiemo pusės pristatant priestatą – keleivinio lifto šachtą su tambūru. Priestatas (lifto šachta) statomas kiemo šiaurės vakariniame kampe. Patekimas į liftinės tambūrą numatomas iš kiemo pusės, prieš duris įrengiant terasinių konstrukcijų pandusą su lauko keraminių plokščių danga, leidžiantį susisiekti su kieme esančia automobilių stovėjimo aikštele. Kieme, priestato statybos zonoje esantis vielos tinklo aptvėrimas ardomas, žvyro danga šalinama. Vietoje išardomo žvyro dangos išplečiama medžio augavietės apsaugos zona, o lifto tambūro ir panduso konstrukcijos įrengiamos taip, kad nepažeistų medžio augavietės.

Po rekonstravimo sklypo priklausomojo želdyno plotas padidėja 16 m², nes vietoje išardytos žvyro dangos išplečiama augavietė. Želdynas sudarys tuos pačius 28,3 % sklypo ploto, bus išsaugoti visi sklype augantys medžiai ir krūmai.

Kieme esančios automobilių stovėjimo aikštelės vietų skaičius nesikeis.

Lietaus vandens surinkimas sklype

Lifto priestatas (14 m² užstatomo ploto) ir terasinių konstrukcijų pandusas su lauko keraminių plokščių danga (14 m² užimto ploto) įrengiami esamų išardomų asfaltbetonio nelaidžios dangos (NL) ir žvyro skaldos laidžios dangos (L) vietoje. Aplink lifto priestatą, formuojama erdvė pritaikyta neįgaliesiems, todėl ažūrinio arba korio tipo laidi betono trinkelų danga nesiūloma. Esamų asfaltbetonio dangų visų sklype augančių kaštonų medžių šaknyno apsaugos zonose nesiūloma, nes kaštonų šaknys yra labai arti žemės paviršiaus, pastebima, kad gali būti suaugusios su asfaltbetonio danga arba jos pagrindu.

Terasinės konstrukcijos neįgaliųjų pandusas įrengiamas virš esamos asfalto dangos, jo aikštelė – virš esamos skaldos (žvyro) dangos, lietaus vandenį sugeriančių paviršių plotas padidėja 16 m², t. y. plečiamos medžio augavietės sąskaita.

Sklype esantys statiniai.

Kieme esantis metalinių konstrukcijų stelažas, skirtas salių vėdinimo sistemų išoriniams įrenginiams, aptaisomas dekoratyvinėmis aliuminio kompozito ar perforuotos skardos plokštėmis, su horizontaliais tarpeliais, atkartojančiais esamo pastato rustavimą.

B.1.3. PRIKLAUSOMASIS ŽELDYNAS.

Nagrinėjamas sklype esantis priklausomojo želdyno plotas yra 1206 m² (~28,3 %). Po rekonstravimo sklypo priklausomojo želdyno plotas padidėja 16 m², nes vietoje išardytos žvyro dangos išplečiama augavietė. Želdynas sudarys tuos pačius 28,3 % sklypo ploto.

Vadovaujantis “Priklausomųjų želdynų normų (plotų) nustatymo tvarkos aprašo“ (TAR 2023-05-11, i. k. 2023-08952) 3.3. punktu “Žemės sklypai, skirti 3.1 ir 3.2 papunkčiuose nepamintiems pastatams visuomeninės paskirties teritorijose” ir Vilniaus miesto savivaldybės bendrojo plano (TPDR reg. Nr. T00086338) tekstiniu reglamentu Nr.32 (Teritorijai ar jos daliai (pagal BP Gamtinio karkaso schemą) taikyti Gamtinio karkaso nuostatų reikalavimus)), mažiausias priklausomojo želdyno plotas gamtiniame karkase yra 25 %.

28,3 % yra daugiau už 25 %, todėl šis norminis reikalavimas yra tenkinamas.

B.1.4. ŽELDINIAI.

Esamų medžių įvertinimas, taksacija

Sklype auga medžiai ir krūmai.

Želdinių inventORIZacija apima tik pastato vidiniame kieme formuojamą statybos zoną, nes kitose sklypo dalyse jokie statybos darbai nebus vykdomi.

Želdiniai vertinami vadovaujantis Želdynų ir želdinių inventORIZavimo ir apskaitos taisyklėmis, 2023-10-25 Vilniaus miesto savivaldybės tarybos sprendimu Nr. 1-27 „Dėl želdinių paskelbimo saugotinais ir atkuriamosios vertės įkainių saugotinais paskelbtiems želdiniams nustatymo” ir 2024-02-12 patvirtintu Vilniaus miesto savivaldybės mero potvarkiu Nr. 955-208/24 „Dėl papildomų medžių apsaugos priemonių taikymo rekomendacijų tvirtinimo“.

Kertamų medžių nėra.

Saugomas medis

Paprastasis kaštonas (*Aesculus hippocastanum*) - kamieno diametras 1,30 m aukštyje: 76 cm, būklė: gera (indeksas -1), amžius: 80 metų, lajos forma: proporcinga ir estetiška.

Esama padėtis: nuo medžio kamieno ašies iki Muzikos ir teatro akademijos centrinių rūmų pastato sienų: rytinėje pusėje yra 6,4 m, šiaurinėje pusėje – 11,0 m.

Pastačius lifto priestatą, nuo medžio kamieno ašies iki pastato sienos rytinėje pusėje išliks 6,4 m, o šiaurinėje pusėje sumažės iki 6,0 m pirmo aukšto lygyje ir iki 8,3 m antro ir trečio aukštų lygiuose.

2024 m. UAB „Arboristas Renatas“ arboristai Arnas Švelnikas ir Renatas Turčinavičius parengė „Paprastojo kaštono Nr. KŠ1 šaknyso revizija ir lajos vertinimo bei išsaugojimo suderinamumo su projektuojamais sprendiniais ataskaitą“ (toliau Ataskaitą).

Ataskaitoje pateiktos paprastojo kaštono Nr. KŠ1 šaknyso revizijos ir lajos įvertinimo išvados: Paprastojo kaštono Nr. KŠ1 laja proporcinga, sveika. Kamienas sveikas, be puvinio požymių, grybų vaisiakūnių. Medžio lapija, rugsėjo, vegetacijos sezono, pabaigoje, yra, palyginti, be didelių kaštoninės keršakandės pažeidimų. Šaknyso revizijos metu, oro kastuvo pagalba kvalifikuoti arboristai įvertino paprastojo kaštono Nr. KŠ1 šaknų būklę. Šaknies kaklelis sveikas, be puvinio, grybų vaisiakūnių. Grunto paviršiuje išsidėsčiusios šaknys turi senų, užgijusių mechaninių pažeidimų, kurie nedaro įtakos medžio būklei. Šiaurinėje augavietės dalyje buvo iškasta 0,8 m gylio revizininė tranšėja, kurioje buvo užfiksuotas smulkių medžio šaknų tinklas bei 2 stambesnės iki 4 cm diametro šaknys, kurioms buvo atlikta redukcija. Įvertinus paprastojo kaštono Nr. KŠ1 augavietę, šaknų kaklelį, kamieną, lają, šaknų išsidėstymą, kvalifikuoti arboristai nusprendė, kad medis yra geros būklės, sveikas, gyvybingas ir perspektyvus miesto želdinys, kurio išsaugojimas yra suderinamas su projektuojamais sprendiniais, laikantis 5 ir 6 skyriuose pateiktų rekomendacijų.

Paprastojo kaštono Nr. KŠ1 išsaugojimo suderinamumo su projektuojamais sprendiniais išvados: Paprastojo kaštono (*Aesculus hippocastanum*) Nr. KŠ1 išsaugojimas yra suderinamas su pateiktu projektiniu pastato užstatymu jeigu bus įgyvendintos šios sąlygos:---- projektiniai sprendiniai atliekami iki šaknyso redukcinės tranšėjos ribos; Jeigu to neįmanoma išvengti, dėl sprendinių įrengimo galimybių šaknų apsaugos zonoje, bet kokius sprendinius projektuoti tik suderinus su sertifikuotais arboristais; esamas medžio augavietės dydis bus išsaugotas ne mažesnis kaip nurodyta; medžio augavietėje nebus kasamas, tankinamas gruntas, klojama bet kokia danga; augavietės altitudė (101,67 m) išliks nepakitusi, t.y. nenukasta ir neužkasta. statybos darbų metu ir po jų medis ir jo augavietė bus apsaugota ir prižiūrima pagal sertifikuoto arboristo paruoštą planą.

Projektuojami nauji augalai

Nagrinėjamoje teritorijoje naujai projektuojamų (sodinamų) želdinių nenumatoma, nes po didelio kaštono laja ir šaknyso užimtoje žemėje nėra tinkama vieta naujų žolinių ar kitokių augalų sodinimui.

B.1.5. AUTOMOBILIŲ STOVĖJIMO VIETOS.

Norminis automobilių stovėjimo vietų skaičius nustatomas vadovaujantis STR 2.06.04:2014 „Gatvės ir vietinės reikšmės keliai. Bendrieji reikalavimai“ (TAR 2024-03-07, i. k. 2024-04356) 30 lentelės 9.1 p. aukštosios mokyklos - 1 vieta 10-iai studentų. Pastate esančiuose fakultetuose studijuojančių studentų skaičius – iki 230.

$230 \text{ studentų} / 10 = 23 \text{ automobilių stovėjimo vietos}$

Sklypas patenka į Vilniaus miesto savivaldybės teritorijos 2 suskirstymo zoną pagal nustatytus automobilių stovėjimo vietų skaičiaus koeficientus. Joje taikomas koeficientas 0,5, antžeminėms vietoms 0,75:

$$23 \times 0,75 = 17 \text{ automobilių stovėjimo vietų}$$

Šiuo metu sklype įrengtoje automobilių stovėjimo aikštelėje talpinamos 25 vietos sužymėtos ant esamos asfaltbetonio dangos.

Norminiai reikalavimai stovėjimo vietų skaičiui dėl pastato rekonstravimo nesikeis. Vadovaujantis STR 2.03.01:2019 „Statinių prieinamumas“ reikalavimais, 25-ių automobilių stovėjimo vietų aikštelėje turi būti įrengta viena A tipo ir viena B tipo neįgalųjų automobilių stovėjimo vietos. Reikalavimai šių vietų įrengimui išdėstyti STR 2.03.01:2019 „Statinių prieinamumas“ ir standarte LST EN 81-70:2018, ISO 21542:2011.

Rekonstruojant pastatą, poreikio papildomų automobilių stovėjimo vietų įrengimui neatsiras, kieme įrengtoje aikštelėje esamas vietų skaičius išliks toks pat. Todėl pastato rekonstravimo metu esama automobilių stovėjimo aikštelė nebus keičiama. Stovėjimo vietų nužymėjimas koreguojamas, pažymint dvi neįgaliesiems skirtas A ir B tipo vietas.

B.1.6. DVIRAČIŲ STOVĖJIMO VIETOS

Norminis dviračių stovėjimo vietų skaičius nustatomas vadovaujantis STR 2.06.04:2014 „Gatvės ir vietinės reikšmės keliai. Bendrieji reikalavimai“ (TAR 2024-03-07, i. k. 2024-04356) 43 lentelės 2. p. Bendrojo lavinimo, profesinės ir aukštosios mokyklos, kitos mokslo įstaigos - 1 vieta 20-iai moksleivių (studentų).

$$230 \text{ studentų} / 20 = 12 \text{ vietų}$$

Sklype talpinama 15 dviračių stovėjimo vietų, išdėstytų esamoje antžeminėje aikštelėje vidiniame kieme ant esamos asfaltbetonio dangos.

Rekonstruojant pastatą poreikio papildomų dviračių vietų įrengimui neatsiras, kieme įrengtoje aikštelėje esamas vietų skaičius išliks toks pat. Norminiai reikalavimai skaičiui dėl pastato rekonstravimo nesikeis.

B.1.7. NEKILNOJAMOJO KULTŪROS PAVELDO APSAUGOS SPRENDINIAI.

Žemės sklypas patenka į šių nekilnojamojo kultūros paveldo vietovių teritorijas ir apsaugos zonas:

- Vilniaus miesto istorinės dalies, vadinamos Naujamiesčiu (unikalus kodas kultūros vertybių registre 33653, statusas – registrinis, reikšmingumo lygmuo - nacionalinis) teritoriją;
- Vilniaus senojo miesto ir priemiesčių archeologinės vietovės (unikalus kodas kultūros vertybių registre 25504, statusas – valstybės saugomas, reikšmingumo lygmuo - nacionalinis) teritoriją;
- Vilniaus senamiesčio (unikalus kodas kultūros vertybių registre 16073, statusas – paminklinis, reikšmingumo lygmuo - nacionalinis) vizualinės apsaugos pozonį.

Lietuvos muzikos ir teatro akademijos Centrinų rūmų pastatas (unikalus Nr. 1094-0084-4011), pastatytas iki 1940 m. nėra įtrauktas į Kultūros vertybių registrą (žiūrėti: 2024-06-04 <https://kvr.kpd.lt/#/static-heritage-search>).

Rengiant projektinių pasiūlymų sprendinius, vadovautasi:

1) Kultūros vertybių registro duomenimis (<http://kvr.kpd.lt/>): galiojančiu Vilniaus miesto istorinės dalies, vad. Naujamiesčiu (unikalus kodas Kultūros vertybių registre – 33653, statusas – registrinis), Kultūros paveldo departamento prie Kultūros ministerijos nekilnojamojo kultūros paveldo vertinimo tarybos aktais su priedais;

2) Vilniaus senamiesčio – kultūros paminklo (unikalus kodas Kultūros vertybių registre 16073, buvęs U1P) – apsaugos specialiuoju planu – teritorijos ir apsaugos zonos ribų planu (patvirtinta Lietuvos Respublikos kultūros ministro įsakymu, 2010-10-18, Nr. IV-512);

3) Vilniaus senojo miesto ir priemiesčių archeologinės vietovės (unikalus kodas kultūros vertybių registre 25504, statusas – valstybės saugomas, reikšmingumo lygmuo - nacionalinis) teritorijos specialiuoju planu, patvirtintu Lietuvos Respublikos kultūros ministro įsakymu, 2010-02-19, Nr. IV-111.

Parengti pastato rekonstravimo projektiniai pasiūlymai atitinka Lietuvos Respublikos įstatymų, reguliuojančių nekilnojamojo kultūros paveldo apsaugą, nuostatas, Paveldo tvarkybos reglamentų (PTR) ir Statybos techninių reglamentų (STR) reikalavimus bei nepažeidžia trečiųjų asmenų interesų.

Projekto sprendiniai suformuoti taip, kad nebūtų pažeistos ar pakeistos Vilniaus miesto istorinės dalies, vad. Naujamiesčiu (unikalus kodas Kultūros vertybių registre – 33653, statusas – registrinis) ir Vilniaus senojo miesto ir priemiesčių archeologinės vietovės (unikalus kodas kultūros vertybių registre 25504, statusas – valstybės saugomas) vertingosios savybės.

Projekto sprendiniuose taikomos kultūros paveldo vietovei būdingos apdailos medžiagos ir išraiškos priemonės, darbų atlikimo technologija. Projektuojamo pastato architektūrine išraiška siekta derinti su kultūros paveldo vietovės užstatymo bruožais, jos vertingųjų savybių apsaugos užtikrinimo. Išorės apdaila derinama prie aplinkinio užstatymo.

Žemės judinimo darbų vietose privalomi archeologiniai tyrimai, atliekami PTR 2.13.01:2022 „Archeologinio kultūros paveldo tvarkyba“ ir Lietuvos Respublikos nekilnojamojo kultūros paveldo apsaugos įstatymo 181 str. nustatyta tvarka. Jei atliekant darbus bus aptikta archeologinių radinių ar nekilnojamojo daikto vertingųjų savybių, darbai stabdomi, valdytojais ar darbus atliekantys asmenys apie tai privalo pranešti savivaldybės paveldosaugos padaliniui (LR nekilnojamojo kultūros paveldo apsaugos įstatymo 9 str. 3 d.). Aptikus iki XX a. datuojamas architektūrines struktūras (medžio, mūro ir pan.), grindinių liekanas, atliekami architektūriniai tyrimai. Architektūros tyrimus atlieka kultūros ministro nustatyta tvarka atestuoti architektūrinių tyrimų specializacijos specialistai. Ar archeologinių tyrimų metu aptiktos statinių (medžio, mūro ir pan.) liekanos yra kultūros paveldo objekto, ar vietovės vertingosios savybės ir turi būti išsaugojamos vietoje (in situ), nustato nekilnojamojo kultūros paveldo vertinimo tarybos, remdamosi specialistų tyrimų išvadomis.

Vadovauti ypatingojo ar neypatingojo statinio (išskyrus kultūros paveldo objektus ir kultūros paveldo statinius), esančio kultūros paveldo objekto teritorijoje, jo apsaugos zonoje ar

kultūros paveldo vietovėje, projektavimui, tokio statinio projekto vykdymo priežiūrai turi teisę LR statybos įstatyme nustatyta tvarka atestuoti ir jame nustatytus reikalavimus atitinkantys architektai ir statybos inžinieriai.

Eiti statybos techninės veiklos pagrindinių sričių vadovų pareigas – ypatinguosiuose ar neypatinguosiuose statiniuose (išskyrus kultūros paveldo objektus ir kultūros paveldo statinius), esančiuose kultūros paveldo objekto teritorijoje, jo apsaugos zonoje, kultūros paveldo vietovėje – turi teisę atestuoti architektai ir statybos inžinieriai, atitinkantys LR statybos įstatymo III sk. 12 str. 20 d. reikalavimus.

Vadovaujantis LR specialiųjų žemės naudojimo sąlygų įstatymo 60 str. 3 d. 2 punkto papunkčiu a, viešajam pažinimui ir naudojimui saugomo kultūros paveldo objekto teritorijoje, vietovėje ir jų apsaugos zonose draudžiama statyti statinius, kurie dėl savo aukščio, apimties ar išraiškos būdo arba formos nustelbtų nekilnojamasias kultūros vertybes arba trukdytų jas apžvelgti.

Vadovaujantis LR nekilnojamojo kultūros paveldo apsaugos įstatymo 23 str. 8 d., iki statybą leidžiančio dokumento išdavimo dienos kultūros ministro nustatyta tvarka turi būti atlikta šių darbų projekto paveldosaugos (specialioji) ekspertizė ir statinio projekto ekspertizė – aplinkos ministro ir kultūros ministro nustatytais atvejais ir tvarka. Projektas turi būti pataisytas pagal šių ekspertizių aktų privalomas pastabas prieš išduodant statybą leidžiantį dokumentą. Statybą leidžiantis dokumentas atlikti statybos darbus išduodamas, kai toks projektas neprieštarauja paveldosaugos reikalavimams ir jam pritaria Kultūros paveldo departamento prie Kultūros ministerijos ir savivaldybės atstovai.

Išvados.

Rekonstruojant pastatą vidiniame kieme statomas priestatas – lifto šachta su tambūru, nebus matomas nei iš pagrindinių Naujamiesčio gatvių, nei nuo Senamiesčio regyklų, todėl jokios vizualinės įtakos saugomoms Senamiesčio panoramoms, bei Naujamiesčio gatvių fasadų išsklotinėms neturės.

B.2. PASTATO ARCHITEKTŪRA

B.2.1. BENDRIEJI RODIKLIAI

Pavadinimas	Mato vienetas	Kiekis prieš rekonstravimą	Kiekis po rekonstravimo
I. MOKSLŲ PASKIRTIES PASTATAS - KONSERVATORIJA			
1. Pastato paskirties rodikliai (gamybos, kitos planuojamos ūkinės veiklos, paslaugų apimtis, butų, vietų, lovų, bendras ir aptarnaujamų žmonių skaičius, kiti rodikliai)	studentai	300	300
2. Pastato bendrasis plotas	m ²	4310,40	4314,60
2.1. Pagrindinis plotas	m ²	3443,68	3443,68

Pavadinimas	Mato vienetas	Kiekis prieš rekonstravimą	Kiekis po rekonstravimo
2.2. Pagalbinis plotas	m ²	866,72	870,92
3. Pastato naudingasis plotas	m ²	4310,40	4314,60
4. Pastato tūris	m	29203	29338
5. Aukštų skaičius	vnt.	3	3
6. Pastato aukštis	m	20,5	20,5
6.1. Priestato aukštis	m	-	17,0
7. Energinio naudingumo klasė		nenustatyta	nenustatyta
8. Pastato (patalpų) akustinio komforto sąlygų klasė		nenustatyta	nenustatyta
9. Statinio atsparumo ugniai laipsnis		I	I

Pastaba: Bendrieji rodikliai yra orientaciniai ir tikslinami kitose projektavimo stadijose.

B.2.2 PLANINIAI – TŪRINIAI SPRENDINIAI

Patekimas į liftą iš kiemo numatomas pro tambūrą. Pastato viduje patekimai į liftą projektuojami kiekviename aukšte iš esamų koridorių. Įstiklinta lifto šachta glaudžiama prie išorinės pastato sienos išsaugant pastato laikančias konstrukcijas ir pastato išorinę apdailą. Tam tikslui panaudojamos esamos langų angos, nuardant tik jų palangines dalis ir taip suformuojant angas patekimams iki lifto durų.

Priestato architektūrinis sprendimas derinamas prie esamo pastato stilistikos, fasadų medžiagiškumo, mastelio, detalių ir dekoratyvinių elementų. Tambūro išorinės sienos tinkuojamas dažomas ir rustuojamos, durys ir vitrinės dalinamos taikantis prie esamo pastato fasadų mastelio, dekoratyvinių elementų ir esamo fasadų spalvinio sprendimo.

Priestato lifto šachtos aukštis – nuo esamo kiemo dangos lygio iki pastato karnizo.

B.2.3. KONSTRUKCIJOS

Esamo pastato konstrukcijos

Pristatomo lifto vietoje visų aukštų esami langai demontuojami, nuardomos angų palanginės dalys. Angų sąramos išsaugomos, jei reikia, stiprinamos. Laikančios pastato konstrukcijos rekonstravimo metu nesilpninamos.

Priestato konstrukcijos

Lifto šachta. Pamatai: gręžtiniai gelžbetoniniai poliniai pamatai ir rostverkas virš jų. Liftų šachtos laikančios konstrukcijos: metalinis karkasas. Lifto šachtos išorinės atitvaros – aliuminio rėmų karkasas su stiklo paketų vitrinomis. Stogas – sutapdintas.

Lifto tambūro išorinės atitvaros – lengvų konstrukcijų, stogas – šlaitinis. Lifto tambūro konstrukcijos įrengiamos taip, kad nepažeistų medžio augavietės.

B.2.4. INŽINERINĖ ĮRANGA

Esamo pastato inžinerinė įranga

Pastatas šildomas centralizuotai tiekama šiluma su karšto vandens cirkuliacine sistema.

Vėdinimas – esamas natūralus.

Priestato inžinerinė įranga

Tambūras ir lifto šachta bus šildomi ir vėsinami įrengiant sistemą oras - oras.

Elektros maitinimas jungiamas prie pastato vidaus tinklų.

Lietaus nuvedimas nuo stogelių – išoriniais skardiniais šildomais lietvamzdžiais.

B.2.5. GAISRINĖ SAUGA

Gaisrinės saugos dalis parengta vadovaujantis „Gaisrinės saugos pagrindiniai reikalavimais“ (TAR 2024-04-23, i. k. 2024-07414), „Visuomeninių statinių gaisrinės saugos taisyklėmis“ (TAR 2021-10-27, i. k. 2021-22335), „Lauko gaisrinio vandentiekio tinklų ir statinių projektavimo ir įrengimo taisyklėmis“ (Žin., 2011, Nr. 48-2343), „Gaisro aptikimo ir signalizavimo sistemų projektavimo ir įrengimo taisyklėmis“ (TAR 2024-01-11, i. k. 2024-00392) ir Bendrosiomis gaisrinės saugos taisyklėmis (TAR 2022-10-25, i. k. 2022-21554).

Vadovaujantis Gaisrinės saugos pagrindiniai reikalavimais (TAR 2024-04-23, i. k. 2024-07414), mokslų paskirties pastatas priskiriamas P.2.11 grupei (Mokslo pastatai švietimo ir mokslo tikslams (institutai ir mokslinio tyrimo įstaigos, observatorijos, meteorologijos stotys, laboratorijos (išskyrus gamybinės laboratorijas), bendrojo lavinimo, profesinės ir aukštosios mokyklos, vaikų darželiai, lopšeliai ir kita))), atsparumo ugniai laipsnis – I, gaisro apkrovos kategorija - 3.

Pristatomas liftas neįtakoja esamos žmonių evakuacijos. Žmonių evakavimas vyksta esamomis laiptinėmis.

Kelias privažiuoti prie rekonstruojamo pastato, kurio aukščiausio aukšto grindų altitudė mažesnė nei 15 m, gali būti įrengiamas ne didesniu kaip 25 m atstumu iki pastatų, ne siauresnis kaip 3,5 m, akligatvyje su 12x12 m apsisukimo aikštele. Esamas gatvių tinklas atitinka apibūdintus gaisrinio kelio ir atstumo reikalavimus.

Atstumas nuo nagrinėjamo sklypo iki artimiausios priešgaisrinės gelbėjimo tarnybos – Vilniaus priešgaisrinės gelbėjimo tarnybos, II-osios komandos, esančios Švitrigailos g. 18 – 2,4 km.

Aplink rekonstruojamą pastatą yra išsidėstę 7 priešgaisriniai hidrantai: keturi Gedimino prospekte, du A. Domaševičiaus gatvėje ir vienas Aukų gatvėje. Visi yra mažesniu nei 100 m atstumu nuo nagrinėjamo pastato arba ne didesniu kaip 200 m atstumu iki labiausiai nutolusių gesinamo pastato taškų.

Mažiausias atstumas tarp rekonstruojamo pastato ir arčiausiai esančių kaimyninių pastatų A. Domaševičiaus g. 3 ir 5 yra 16 m. Toks atstumas tenkina mažiausius leistinus norminius atstumus tarp bet kokio ugniai atsparumo laipsnio pastatų, išdėstytus „Gaisrinės saugos pagrindiniai reikalavimais“ (TAR 2024-04-23, i. k. 2024-07414) 6 lentelėje „Minimalūs priešgaisriniai atstumai tarp pastatų“.

Priedas 1. Želdynų ir želdinių inventorizavimo kortelė (Į nagrinėjamos statyb vietės plotą patenka vienas medžių kaštonas - aprašytas lentelėje)

Nr. plane	Medžio rūšis lietuviškai	Medžio rūšis lotiniškai	Kamieno diametras cm 1,30 m aukštyje (cm)	Kamieno diametras ties kamieno kakleliu (cm)	Saugomo šaknų ploto spindulys (m)	Lajos projekcija nuo ašies Š, R, P, V kryptimis	Medžio in
<i>1</i>	<i>2</i>	<i>3</i>	<i>4</i>	<i>5</i>	<i>6</i>	<i>7</i>	
KŠ1	Paprastasis kaštonas	<i>Aesculus hippocastanum</i>	76	80	9,12	6.0, 5.5, 6.4, 7.4	

Medžio būklės indeksas: 1-gera, 2-vidutinė, 3-nepatenkinama, 4-bloga, 5-šalinamas medis.

Pastabos:

1. Būklė: gera (1);
2. Medžio aukštis: 17 m;
3. Medžio amžius: 80 metų;
4. Kamienas 2 m aukštyje išsišakoja į du;
5. Lajos forma: proporcinga ir estetiška;
6. Ligų ir kenkėjų: nepastebėta.

1 pav. Bendras medžio vaizdas su šalia augančiu artimiausiu kaštonu (dešinėje) ir pastato kampu. Iš vakarų į rytus

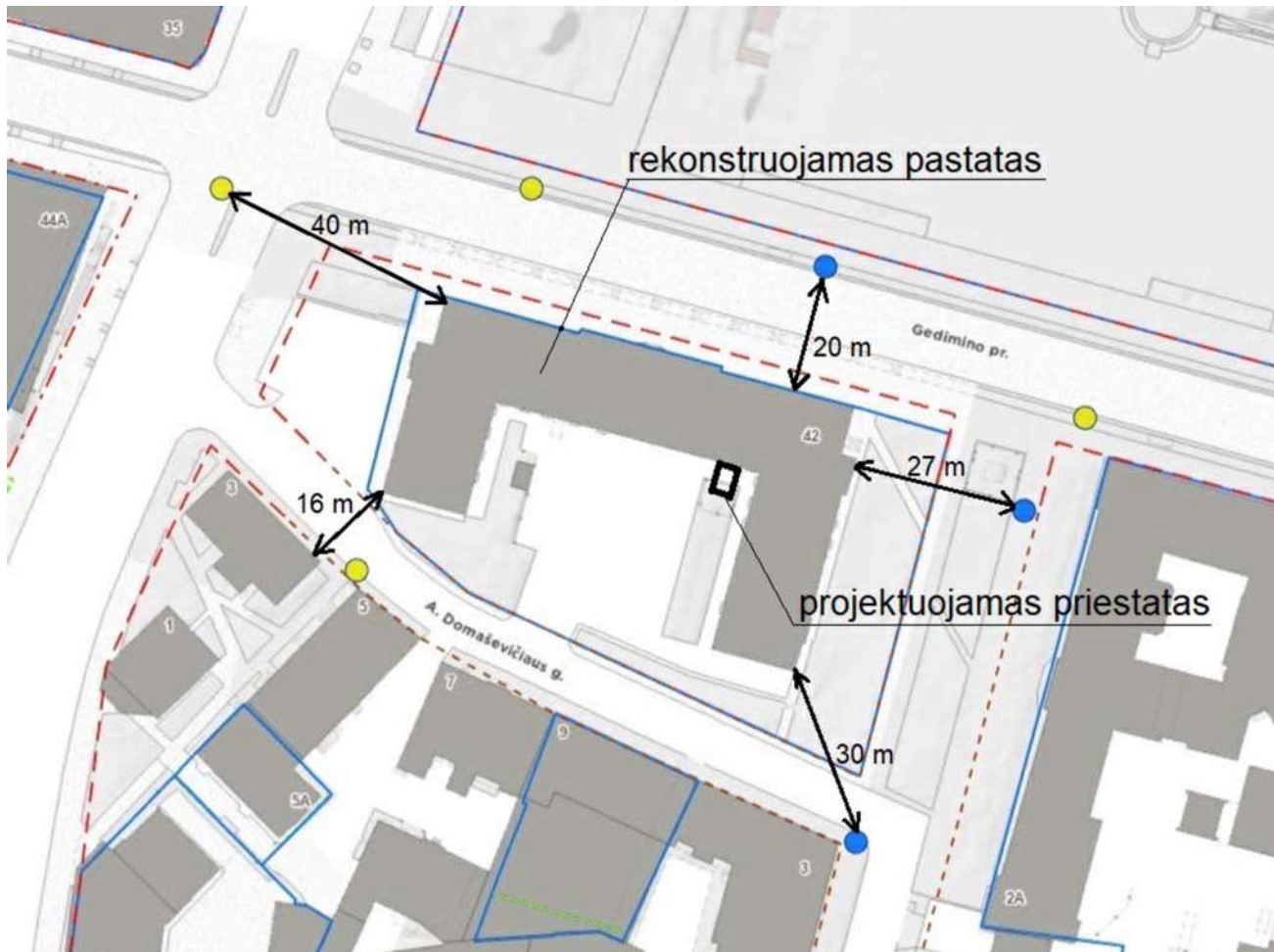


2 pav. Medžio kamieno apatinė dalis. Vaizdas iš pietų.
2024-06-06

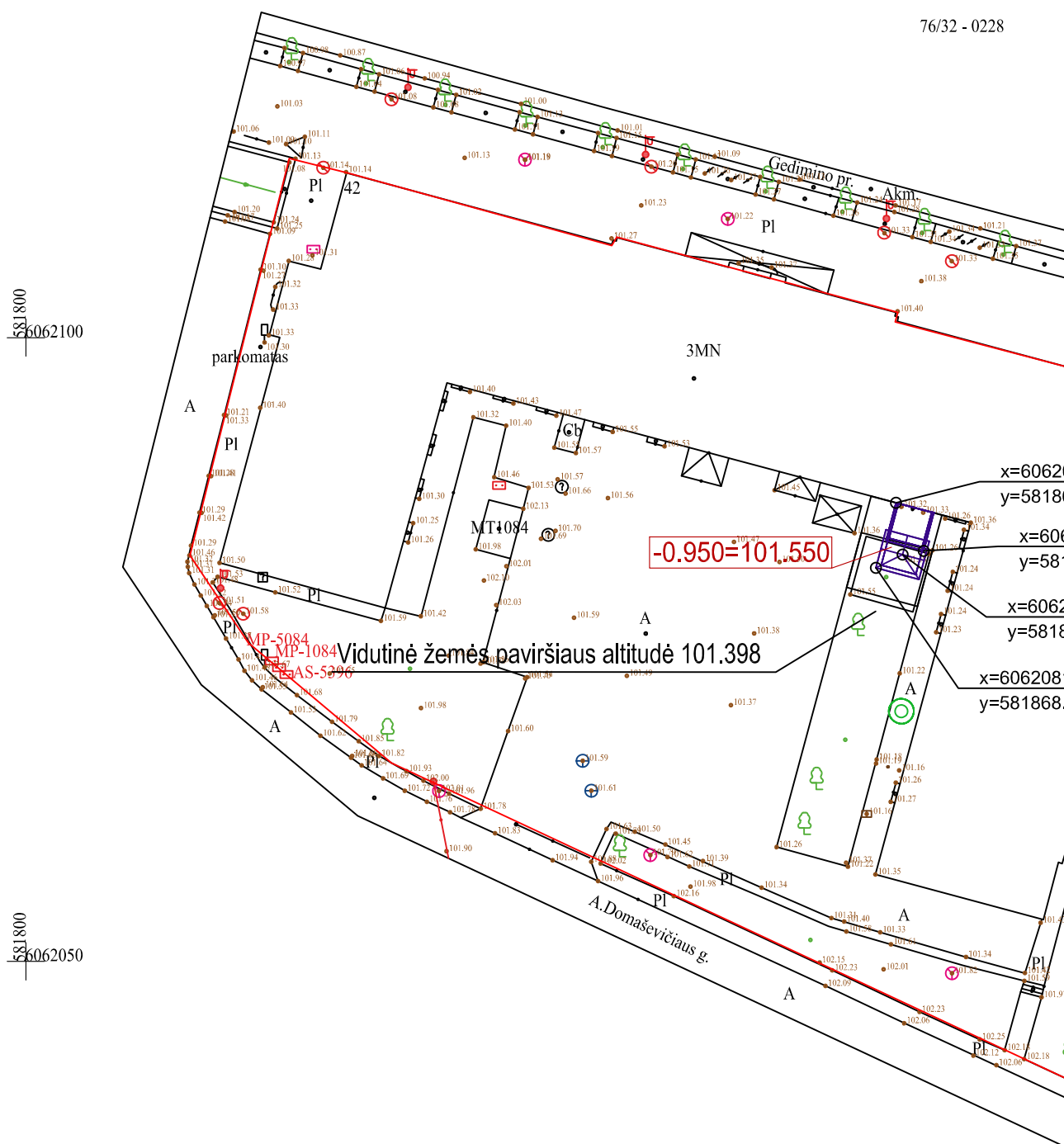


3 pav. Medžio kamienas skiriasi į du.
2024-06-06





IŠTRAUKA IŠ VMS INTERAKTYVAUS ŽEMĖLAPIO SU GAISRINIAIS HIDRANTAIS IR ATSTUMAIS

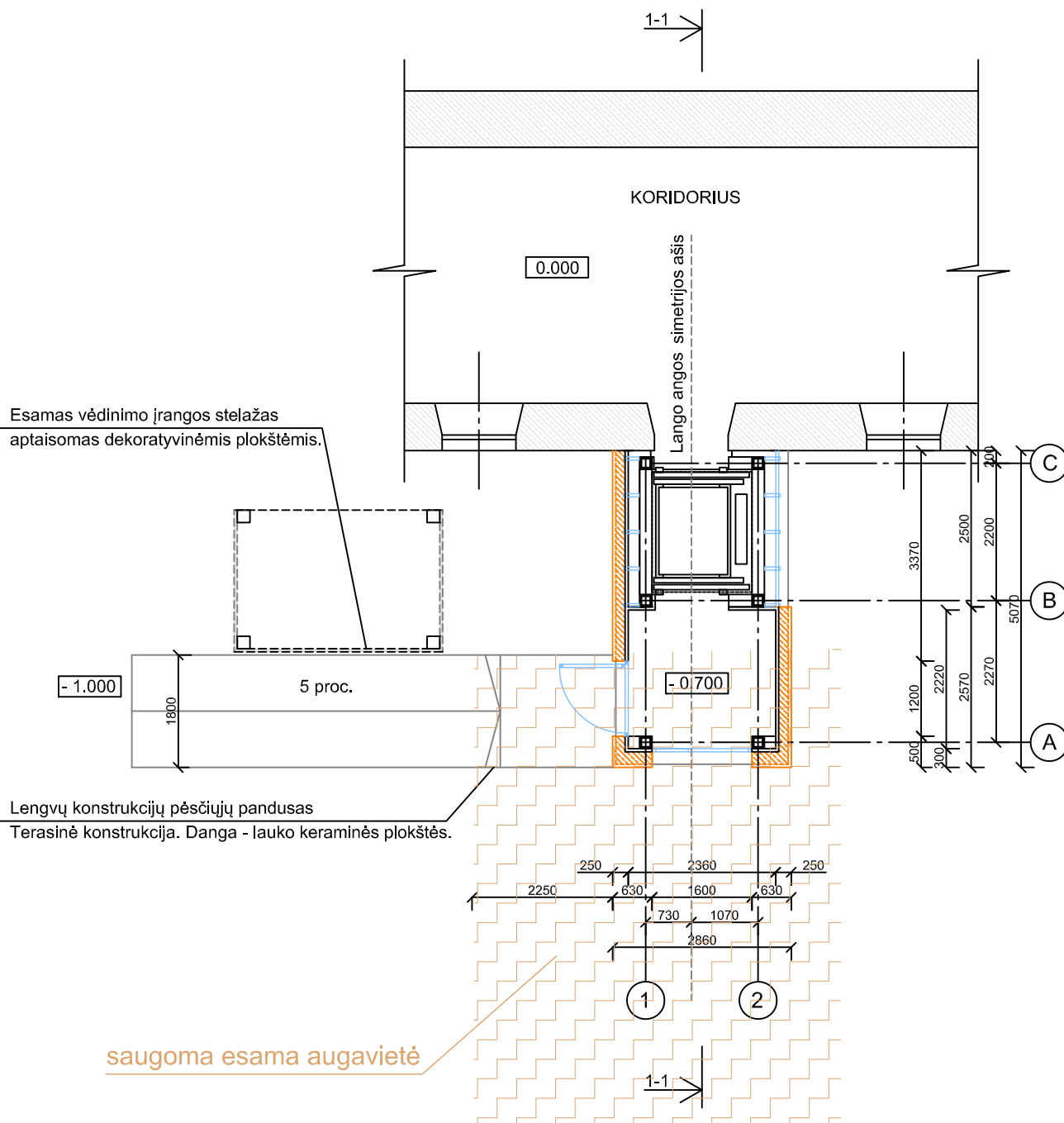


Žemės tvarkymo ir geodezijos departamento
Geodezijos, žemėtvarkos ir teritorijų planavimo skyrius
Konstitucijos pr. 23-401 (A korpusas), Vilnius
Tel. 8 (5) 262 30 00 Įmonės kodas 306205513
Geodezininko kvalifikacijos pažymėjimo Nr. 1CKV-1745
Tel. Nr. 8 686 91651

Pareigos	Parašas	Vardas, pavardė	Data
			2023-11-17
			2023-11-17
Užsakovas	Lietuvos Muzikos ir Teatro Akademija		
Objekto adresas	Vilnius, Gedimino pr. 42		
Pagrindinis objektų tikslumas, cm	Koordinacijų sistema - LT		
Horizontalus	42	Aukštis, sistema	



I AUKŠTO PLANO FRAGMENTAS



PATALPŲ EKSPLIKACIJA

Nr.	Patalpos pavadinimas	Plotas kv. m
1.	Tambūras	5.10
2.	Lifto šachta	

Viso

5.10

PRIESTATO TECHNINIAI RODIKLIAI

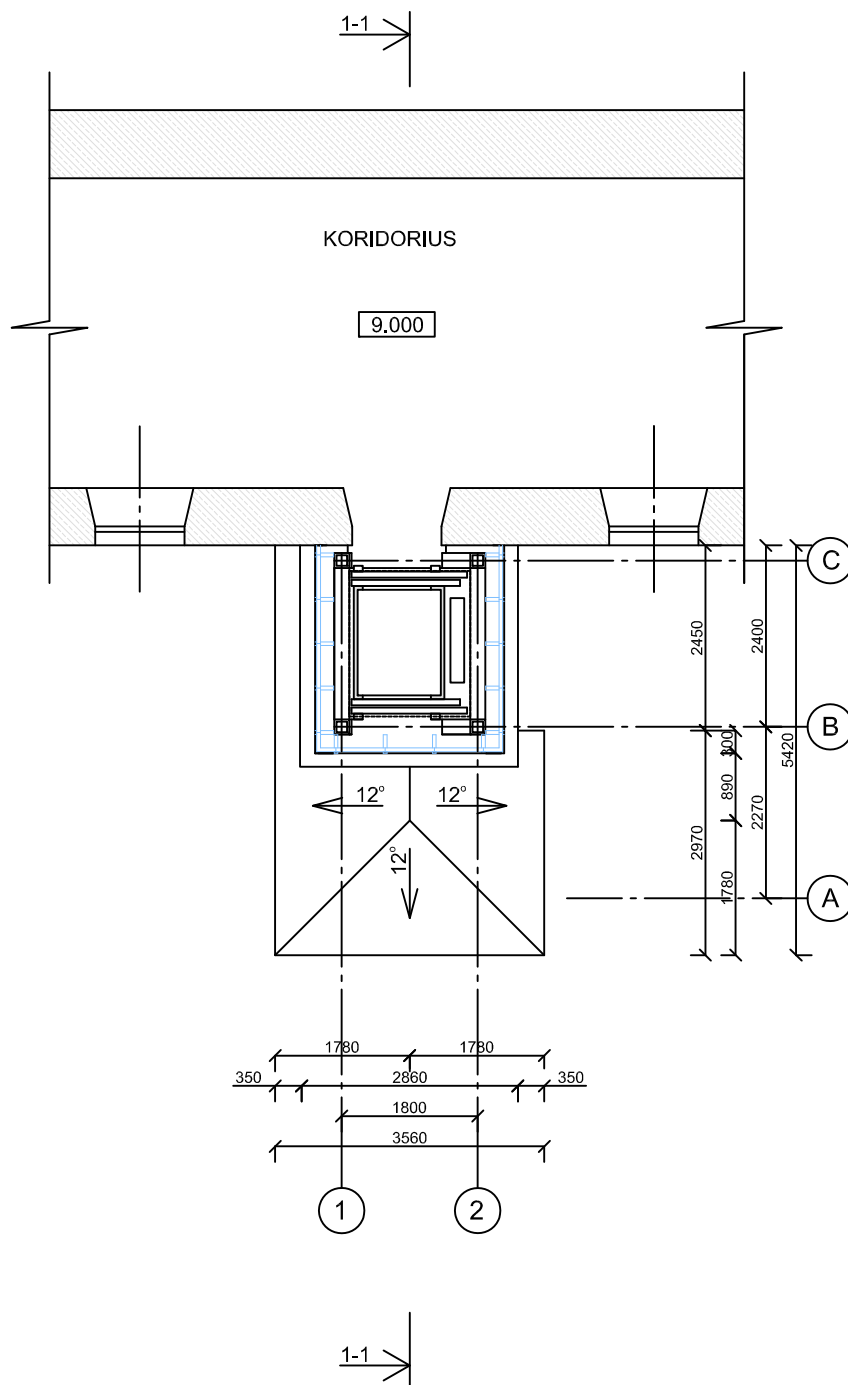
Bendras plotas	5.10
Užstatymo plotas	14 kv.m.
Aukštis	17 m
Tūris	135 kūb. m.

Viso

PASTABOS:

1. Ašių 1 ir 2 nužymėjimas atlikti nuo pirmo aukšto lango angos vidurio.
2. Ašių A, B ir C nužymėjimas atlikti nuo išorinės pastato sienos paviršiaus pirmo aukšto grindų lygyje.
3. Visas aukščių altitudes tikslinti natūroje dalyvaujant projekto autoriams.
4. Patekimo į lifto angą išorinėje pastato sienoje įrengiama nuardant polanginė sienos dalį ir išimant langą


III AUKŠTO PLANO FRAGMENTAS



PASTABOS:

1. Ašių 1 ir 2 nužymėjimas atlikti nuo pirmo aukšto lango angos vidurio.
2. Ašių A, B ir C nužymėjimas atlikti nuo išorinės pastato sienos paviršiaus pirmo aukšto grindų lygyje.
3. Visas aukščių altitudes tikslinti natūroje dalyvaujant projekto autoriams.
4. Patekimo į liftą anga išorinėje pastato sienoje įrengiama nuardant polanginę sienos dalį ir išimant langą.



0	2024 10	Visuomenės informavimui	
Laida	Data	Keitimų pavadinimas (priežastis)	
Atestato Nr.			MOKSLO PASKIRTIES PASTATO GEDIMINO PR. 42, VILNIAUS M., REKONSTRAVIMO PROJEKTINIAI PASIŪLYMAI
	2024 10	Brėžinio pavadinimas:	Laida
	2024 10	VIZUALIZACIJA	0
	2024 10		
Statytojas:		Dokumento žymuo:	Lapas Lapų

DETALŪS METADUOMENYS

Dokumento sudarytojas (-ai)	Vilniaus miesto savivaldybės administracija 188710061, Vilniaus m. sav. Vilniaus m. Konstitucijos pr. 3
Dokumento pavadinimas (antraštė)	Sprendimas dėl pateiktų projektinių pasiūlymų
Dokumento registracijos data ir numeris	2024-10-24 Nr. SPSP-01-241024-00244
Dokumento gavimo data ir dokumento gavimo registracijos numeris	–
Dokumento specifikacijos identifikavimo žymuo	ADOC-V1.0
Parašo paskirtis	Pasirašymas
Parašą sukūrusio asmens vardas, pavardė ir pareigos	Vilniaus miesto savivaldybės administracija
Sertifikatas išduotas	
Parašo sukūrimo data ir laikas	2024-10-24 07:50:53 +03:00
Parašo formatas	XAdES-T
Laiko žymoje nurodytas laikas	2024-10-24 07:50:59 +03:00
Informacija apie sertifikavimo paslaugų teikėją	EID-SK 2016, AS Sertifitseerimiskeskus EE
Sertifikato galiojimo laikas	2023-12-18 12:43:57 – 2026-12-18 12:43:57
Informacija apie būdus, naudotus metaduomenų vientisumui užtikrinti	"Registravimas" paskirties metaduomenų vientisumas užtikrintas naudojant "RCSC IssuingCA, VI Registru centras - i.k. 124110246 LT" išduotą sertifikatą "Informacinė sistema „Infostatyba“, Valstybinė teritorijų planavimo ir statybos inspekcija, į.k. 288600210 LT", sertifikatas galioja nuo 2021-12-13 09:58:57 iki 2024-12-12 09:58:57
Pagrindinio dokumento priedų skaičius	–
Pagrindinio dokumento pridedamų dokumentų skaičius	1
Priedamo dokumento sudarytojas (-ai)	
Priedamo dokumento pavadinimas (antraštė)	projektiniai pasiūlymai
Priedamo dokumento registracijos data ir numeris	–
Programinės įrangos, kuria naudojantis sudarytas elektroninis dokumentas, pavadinimas	Avilys SDP eDocs
Informacija apie elektroninio dokumento ir elektroninio (-ių) parašo (-ų) tikrinimą (tikrinimo data)	Atitinka specifikacijos keliamus reikalavimus. Visi dokumente esantys elektroniniai parašai galioja (2024-10-24 19:14:47)
Papildomi metaduomenys	Nuorašą suformavo 2024-10-24 19:14:47 Avilys SDP eDocs